

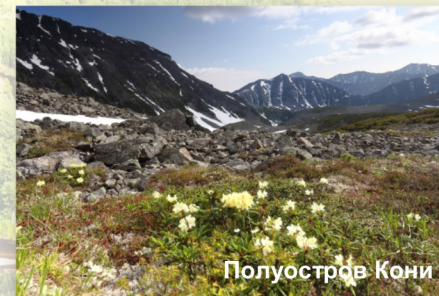
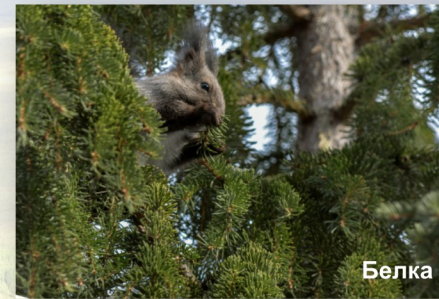


ГОСУДАРСТВЕННЫЙ  
ПРИРОДНЫЙ  
ЗАПОВЕДНИК  
«МАГАДАНСКИЙ»



**Государственный природный заповедник «Магаданский»** - единственная особо охраняемая территория федерального значения на территории Магаданской области, состоящая из Кавка-Челомджинского, Сеймчанского, Ольского, Ямского островного и Ямского материкового участков.

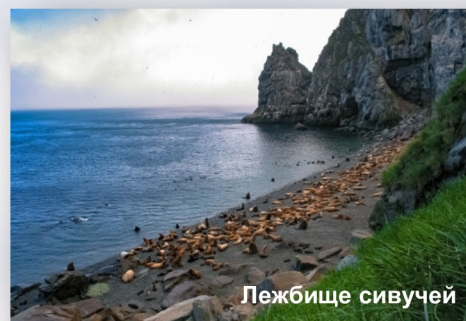
Все участки находятся на большом удалении друг от друга, труднодоступны, на их территории нет населенных пунктов транспортных путей; они резко отличаются друг от друга по рельефу, климатическим условиям, флоре и фауне.



- Единственный заповедник в Магаданской области
- Один из самых больших по площади – 8838,17 кв. км
- Крупнейшие в регионе естественные нерестилища тихоокеанских лососей на заповедных реках Чёломджа, Кава и Яма
- Самое северное в Охотском море репродуктивное лежбище сивучей
- Водно-болотные угодья с редкими для Магаданской области представителями флоры и фауны
- Не имеет равных по разнообразию ландшафтов
- Крупнейшие в Северной части Тихого океана колонии морских птиц на Ямских островах
- Изолированный участок произрастания ели сибирской в долине реки Яма



Ямские острова – одно из самых красивых и труднодоступных мест на карте Магаданской области. Архипелаг представляет собой горные останцы, поднимающиеся из воды в 10-15 км от берега полуострова Пьягина в северной части Охотского моря.



Лежбище сивучей



Сивуч



Птичьи базары

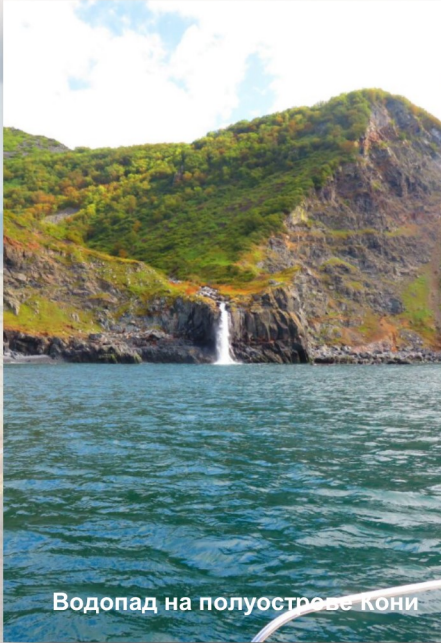


Берингов баклан

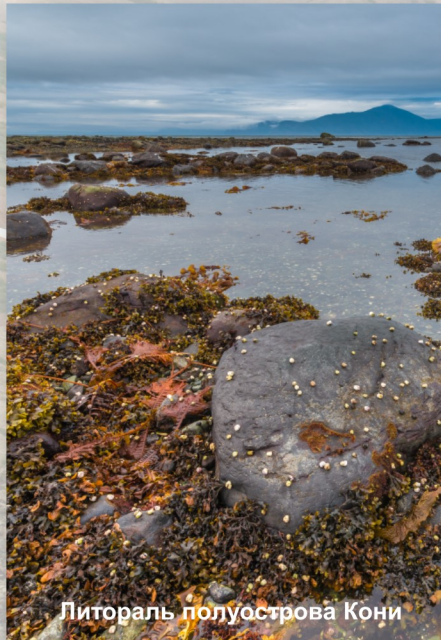
На крупнейшем из Ямских островов (о. Матильда) находится самое северное в Охотском море репродуктивное лежбище сивучей - крупных представителей семейства ушастых тюленей. Морской лев - единственный вид млекопитающих Магаданской области, занесенный в Международную и Российскую Красные книги.

Ямские острова – уникальный природный объект. На пяти островах гнездится порядка шести миллионов особей птиц – большие конюги, конюгикрошки, берингов бакланы, кайры, очковые чистики, топорки, ипатки.

## Ольский участок. Полуостров Кони.



Водопад на полуострове Кони



Литораль полуострова Кони

Полуостров Кони – уникальное место на карте Магаданской области. Находится всего в 100 километрах от г. Магадана. заповедная территория со сложным горным рельефом, с трёх сторон окружённая холодным Охотским морем. Суровый местный климат и гидрологические особенности прибрежных акваторий полуострова создали уникальную экосистему этого участка заповедника, его разнообразный растительный и животный мир.

Два раза в сутки в прибрежных акваториях наблюдаются приливы, иногда достигающие высоты более 5 метров и отливы, при которых обсыхают большие участки морского дна.



Литоральные участки, богатые самой разнообразной пищей, привлекают на «обед» бурых медведей, особенно медведиц с медвежатами.



Во время прилива тюлени охотятся за рыбой, с наступлением отлива образуют залёжки для отдыха на обсыхающих участках.



Внутренняя часть полуострова – очень труднодоступная территория, окруженная склонами высоких гор – поражает своей первозданной тишиной.



Полуостров Кони - на первом месте по разнообразию местообитаний и богатству флоры.



На скалистых участках можно увидеть редкого обитателя заповедника – снежного барана.



Китообразные обитатели морской акватории заповедника представлены дельфинами, косатками, несколькими видами китов.

Здесь гнездится белоплечий орлан – вид, занесённый в Красную книгу РФ. Увидеть белоплечего красавца-орлана в его естественной среде обитания, сфотографировать эту редкую птицу – впечатление, которое надолго останется в памяти.



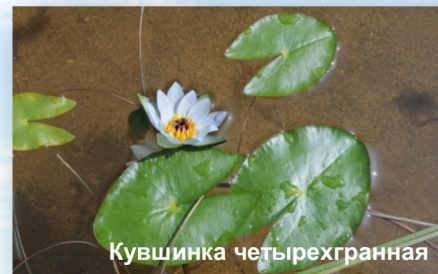
Прибрежные скалы – отличное место для гнездования множества птиц. На скалистых мысах гнездятся морские птицы - кайры, топорки, различные виды чаек. Численность птиц на птичьих базарах очень высокая, этому способствует отличная кормовая база прибрежных акваторий, богатая рыбой.





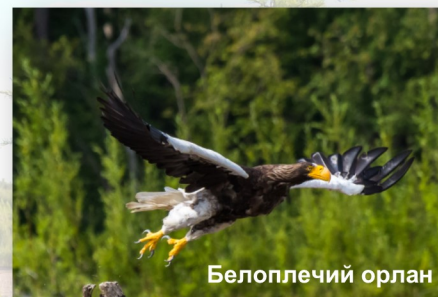
Кава-Челомджинский участок

Кава-Челомджинский участок – один из наиболее доступных участков заповедника. Медленное течение реки Кава и огромные площади водно-болотных комплексов придают уникальность Кава-Челомджинскому участку - здесь можно встретить белоплечего орлана и нерпу. Заповедная река Челомджа - прекрасное место, где можно своими глазами понаблюдать за таким удивительным явлением как возвращение тихоокеанских лососей на нерест в места, где они появились на свет.



Кувшинка четырехгранная

Для Кава-Челомджинского участка характерна богатая и разнообразная водная, околоводная флора и уникальные болотные комплексы.



Белоплечий орлан

Здесь гнездятся белоплечие орланы и другие редкие виды птиц.



Белолобый гусь

В среднем течении Кавы существует наиболее южный изолированный очаг гнездования субарктического белолобого гуся.



Ларга

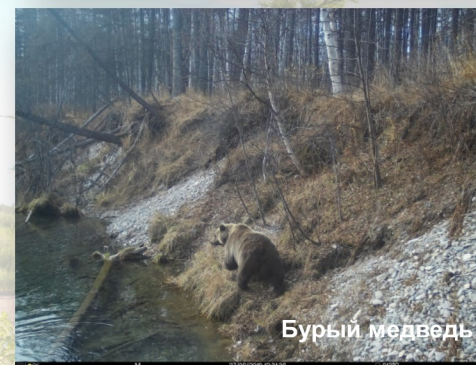
За сотню километров от моря можно увидеть тюленей ларга, которые поднимаются вслед за лососем по реке.



На территории Кава-Челомджинского участка находится уникальное генетически и экологически ненарушенное нерестилище кеты и кижуча, протяженностью около 10 километров. Эти два вида лососей составляют нерестовую популяцию рыб Хурэнского нерестилища. Тысячи вернувшихся в родные места рыб – важнейший элемент всей экосистемы заповедника, его основа. Лососи дают жизнь, прямо или косвенно, через различные звенья пищевой цепи, всем обитателям заповедной территории.



Хариус



Бурый медведь



Река Челомджа



Брусника

С октября по май основу рыбного населения участка составляют хариус и проходные гольцы, причём мальма преобладает в Чёломдже, а кунджа - в Каве.

Самый крупный «рыболов» – хозяин тайги, бурый медведь. Для него лососи – желанная и очень калорийная пища, которая обеспечит его жировыми запасами на всю зимнюю спячку.

Растительный мир заповедника в долине р. Челомджа довольно разнообразен и интересен. В осенний период лиственничная тайга окрашивается в ярко-золотистый цвет. По берегам можно наблюдать деревья и кустарники различных видов и окрасок.



Река Яма

Ямский участок расположен в долине нижнего течения Ямы – крупнейшей лососевой реки Охотского побережья., - в бассейне которой притаился уникальный реликтовый «еловый остров», оторван от ближайших местонахождений ели сибирской в Якутии и в Хабаровском крае на 500-700 км.



Ель сибирская

Федеральное государственное бюджетное учреждение  
«Государственный природный заповедник «Магаданский»

685000 г. Магадан, ул. Кольцевая, д. 17

Тел./факс +7( 4132) 65-78-71

Отдел экологического просвещения: +7 (4132) 65-78-72

e-nail: [magadan\\_reserve@mail.ru](mailto:magadan_reserve@mail.ru)

[www.magterra.ru](http://www.magterra.ru)

Текст: Ирина Утехина, Андрей Котюх, Елена Максимова  
Фотографии: Игорь Прокудин, Игорь Учуев, Алексей Ворон, Ольга Мочалова, Александр Андреев, Алексей Беленький, Евгений Потапов, Арсений Кречмар, Кирилл Уютнов, Екатерина Васягина.